

ВВЕДЕНИЕ.	3
Назначение Карты Восстановления Данных ЛанСил.	3
Проблемы	3
Вопросы	4
Наилучший ответ	4
ГЛАВА 1. ВОЗМОЖНОСТИ И ХАРАКТЕРИСТИКИ.	5
Типичные сферы применения.	7
ГЛАВА 2. УСТАНОВКА И КОНФИГУРАЦИЯ.	8
Системные требования.	8
Подготовка к установке.	8
Установка оборудования.	9
Установка программного обеспечения.	10
Секция Быстрая настройка.	11
Защитить раздел С:.	11
Не защищать последний раздел.	11
Защитить все разделы.	11
Секция Установка по выбору.	13
Секция Другие.	14
ГЛАВА 3. ИЗМЕНЕНИЕ ПАРАМЕТРОВ РАБОТЫ КАРТЫ ЛАНСИЛ.	15
Вкладка Общие.	15
Секция Защищенные разделы.	15
Секция Режим.	15
Восстановление.	16
Слежение.	17
Прямой доступ.	17
Секция Удалить.	17
Вкладка Дополнительно.	17
Секция Доступ.	18
Расширенный 32-бит доступ.	18
Закреть прямой доступ через I/O порт.	19
Секция Данные BIOS.	19
Не восстанавливать.	19
Автовосстановление.	19
Запомнить BIOS.	20
Секция Данные в буфере.	20
Сохранить.	20
Очистить.	20
Вкладка Другое.	20
Изменить пароль.	20

Отображать при загрузке.	21
Быстрый выбор.	21
Свою картинку.	22
Ничего.	22
Отображать в течении.	22
ГЛАВА 4. БЫСТРЫЙ ВЫБОР РЕЖИМА РАБОТЫ И ОБРАБОТКА ДАННЫХ	23
Диалог быстрого выбора режима работы.	24
Секция Быстрый выбор.	24
Секция Текущая информация.	24
Обработка данных.	24
Очистить.	25
Слежение.	25
Сохранить.	25
ГЛАВА 5. ВОПРОСЫ И ОТВЕТЫ (FAQ).	26
ПРИЛОЖЕНИЕ 1. СПЕЦИФИКАЦИИ.	30
ПРИЛОЖЕНИЕ 2. ТЕХНИЧЕСКАЯ ПОДДЕРЖКА.	32

Введение.

Назначение Карты Восстановления Данных ЛанСил.

Проблемы

- В настоящее время компьютерные системы и прикладное программное обеспечение становятся все более и более сложными. Даже небольшая небрежность при работе с ними может обернуться потерей важной информации или даже уничтожением системных файлов. Это означает наличие риска потери функциональности операционной системы. Если вы устанавливаете или удаляете то или иное программное обеспечение, некоторые "ненужные" данные, такие как временные файлы, ссылки на несуществующие объекты, записи в системном реестре могут "засорять" Ваш жесткий диск. Это приводит к снижению быстродействия системы в целом.
- С каждым днем возникает все больше и больше компьютерных вирусов. Они не просто мешают Вам работать, **НО И** Наносят серьезный урон. Также не следует забывать об угрозе атак хакеров через Интернет. Создается впечатление, что для обеспечения безопасности придется просто отключить компьютер от Интернета.
- Ваши дети часто наносят непоправимый урон информации на домашнем компьютере из-за недостатка знаний в области взаимодействия с компьютером. Но можете ли Вы сами восстановить утерянную информацию? Зачастую приходится вызывать специалиста, но и в этом случае нет никакой гарантии, что данные будут восстановлены.
- В настоящее время десятки и сотни компьютеров установлены в школах, университетах, Интернет-кафе и на предприятиях. У пользователей изменение разделов или даже выполнение низкоуровневого форматирования жесткого диска. Все эти действия пользователей могут запросто привести к потере информации и потере работоспособности системы.

Вопросы

- Как сохранить и защитить важную и частную информацию на жестком диске от всех типов вирусов и различных повреждений?
- Как освободить системного администратора от необходимости выполнять одну и ту же работу по переустановке операционной системы и программного обеспечения по несколько раз?
- Как восстановить домашний компьютер, не прибегая к посторонней помощи?
- Как пользователям минимизировать время и средства на обслуживание компьютерной техники?

Наилучший ответ

Все эти проблемы могут быть решены при помощи Карты Восстановления Данных ЛанСил. Просто перезагрузите Ваш компьютер.

Глава 1. Возможности и характеристики..

- o Сбои в процессе работы компьютера постоянно и автоматически исправляются простой перезагрузкой компьютера.
- o Компьютерная система автоматически восстанавливает повреждения, вызванные:
 - Ошибками пользователей. Случайными или преднамеренными неверными действиями, включая установку/удаление программ, запись/удаление файлов, установку неизвестного программного обеспечения с ошибками, использование нелегального программного обеспечения, форматирование жесткого диска и даже изменение разделов на диске.
 - Неверным завершением сеанса работы.
 - Неверными обращениями программного обеспечения к ресурсам операционной системы (незакрывающиеся окна диалогов и т.д.).
 - Ошибками в работе операционной системы.
 - Ошибками в реестре Windows.
 - Неизвестными ошибками при работе операционной системы ("Голубой экран").
 - Атаками хакеров.
 - Компьютерными вирусами, червями и файлами cookie.
 - Неверными изменениями данных в BIOS.
 - Потерей свободного места на жестком диске из-за временных файлов и файлов, оставшихся после удаления программного обеспечения.

- o Простая установка, настройка и функционирование.
- o Plug and Play без каких-либо изменений на жестком диске. При этом на жестком диске не расходуется дополнительное место.
- o Поддержка всех операционных систем Microsoft®, включая MS-DOS, Win3.X/9.X/ME/NT/2000/XP.
- o Поддержка следующих файловых систем: FAT12, FAT16, FAT32 и NTFS.
- o Поддержка защиты нескольких разделов жесткого диска. Можно установить защиту любого раздела жесткого диска. Возможна защита любой комбинации разделов.
- o Встроенный драйвер VxD для Win9.X/ME позволяет обойтись без использования дискеты или CD-ROM-а в процессе установки и использования.
- o Поддержка высокоскоростных режимов доступа к жесткому диску: Ultra DMA66, ATA-133 и т.д.
- o Обеспечение защиты и восстановления данных BIOS. Возможно восстановление информации, даже если в BIOS были изменены данные о жестком диске.
- o Поддержка жестких дисков большого объема (более 100 Gb).
- o Утилита WinCtrl обеспечивает управление картой ЛанСил при работе под управлением Windows®.

Типичные сферы применения.

- o Общедоступные компьютеры;
- o Библиотеки;
- o Интернет-кафе;
- o Компьютерные лаборатории;
- o Промышленные контроллеры;
- o Компьютерные учебные центры;
- o Офисы;
- o Отделы тестирования техники;
- o Демонстрационные компьютеры;
- o Встроенные компьютеры;

Глава 2. Установка и конфигурация..

Системные требования.

- IBM - совместимый компьютер с архитектурой x86 (Intel 80386) и выше.
- VGA - совместимый монитор.
- Свободный разъем PCI.
- 640 kb памяти.
- Операционная система: MS-DOS, Win3.X/9.X/ME/NT/2000/XP.

Подготовка к установке.

Для подготовки Вашего компьютера к установке карты восстановления данных необходимо выполнить следующие шаги:

- 1) Установить опцию **Virus Warning** в настройках BIOS в положение **Disabled**.
- 2) Установить настройку **BIOS Boot Sequence** в положение **LAN first** или установить в положение **Enable** настройку **Boot from LAN**.
- 3) Обратите внимание на невозможность использования карты защиты информации совместно с аналогичным продуктом другого производителя.
- 4) Карта защиты информации Lanseal может работать только с одним жестким диском. Если в Вашей системе установлено 2 и более дисков, то защита может быть установлена только на первый из них.
- 5) Перед установкой рекомендуется выполнить проверку дисков на предмет ошибок в данных и физического повреждения дисков. Убедитесь, что диск не содержит физических ошибок, для этого используйте утилиту дефрагментации информации на жестком диске.
- 6) Очистить Вашу систему от вирусов.
- 7) Перенаправить виртуальную память Windows на раздел, который не будет защищен.
- 8) Рекомендуется хранить временные файлы Интернет на незащищенном разделе.

Установка оборудования.

Прежде чем приступить к установке, убедитесь, что вы изучили Руководство пользователя, и что Ваша система отвечает требованиям, описанным в пункте "Подготовка к установке".

Внимание: каждая карта Lanseal упакована в антистатический контейнер для ее защиты. Прежде чем прикоснуться к карте, дотроньтесь до металлического предмета (например, корпуса компьютера). Также рекомендуется производить установку и удаление карты с проводом, соединяющим ваше запястье и металлический предмет. Избегайте соприкосновения с контактами на карте.

Для установки карты в компьютер, следуйте следующим инструкциям:

1. Вскройте упаковку карты и проверьте карту на предмет отсутствия повреждений.
2. Снимите все ювелирные изделия с ваших рук. Используйте только инструмент с изоляцией.
3. Выключите компьютер и отключите от него все кабели.
4. Снимите крышку системного блока.
5. Выберите свободный разъем PCI.



Рис.1. Свободный разъем PCI.

- Пример разъема PCI показан на Рис. 1 Если Вы не знаете, как определить разъем PCI, обратитесь к документации на Ваш компьютер или к системному администратору. На большинстве материнских плат разъемы PCI обычно окрашены в белый цвет.
6. Вставьте карту Lanseal в пустой разъем PCI.
 7. Закройте крышку корпуса и подключите все кабели.
 8. Включите питание системного блока.
 9. Последующие шаги по установке карты описаны в разделе "Установка программного обеспечения".

Установка программного обеспечения.

После установки Карты Восстановления Данных ЛанСил, система автоматически ее определит, и появится диалог **Установка карты ЛанСил**, изображенный на Рис. 2.

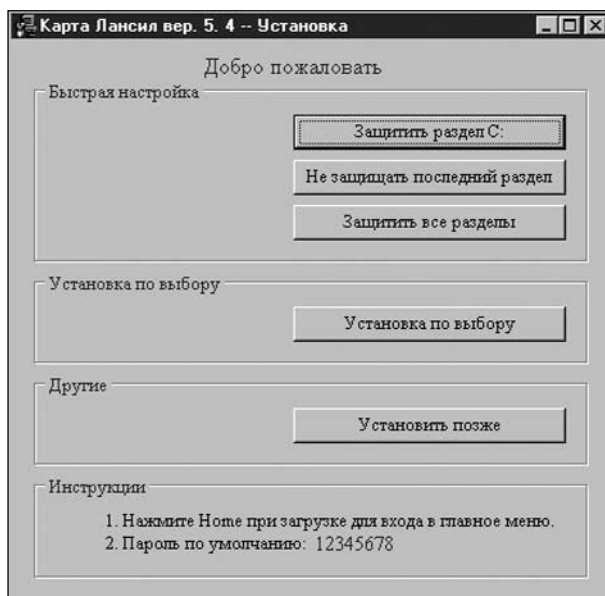


Рис. 2. Установка карты ЛанСил.

При выборе пункта **Install Later**, программа перейдет из окна установки Карты Восстановления Данных ЛанСил к загрузке операционной системы. При последующем запуске системы, диалог появится вновь.

Секция Быстрая настройка.

В данной секции имеется возможность выбрать один из трех наиболее часто используемых методов защиты информации.

Для большинства пользователей рекомендуется использовать именно один из следующих методов.

Защитить раздел C:.

Выбор данного метода защиты гарантирует, что система при каждом запуске будет гарантированно стабильно работать, поскольку операционная система (например, Windows® XP) и прикладное программное обеспечение (такое как Microsoft® Office XP) обычно располагается на первом разделе жесткого диска C:. Из соображений безопасности персональной информации, данные пользователя обычно хранятся на других разделах жесткого диска.

Любое изменение в информации в разделе C: жесткого диска будет проигнорировано, потому что оригинальное состояние операционной системы будет восстанавливаться при каждом перезапуске компьютера. Все другие изменения в результате операций с незащищенными разделами жесткого диска будут сохранены обычным образом.

Не защищать последний раздел.

Выбор данного режима означает защиту всех разделов жесткого диска за исключением последнего. Все изменения в данных, которые произошли в защищенных разделах, будут проигнорированы, и все данные в них будут восстановлены до своего начального состояния, если выбрать режим восстановления при перезагрузке системы. Но для последнего раздела на жестком диске все изменения данных будут сохранены обычным образом.

Защитить все разделы.

Любые изменения в данных для всех разделов будут проигнорированы, и вся информация в этих разделах будет восстановлена до своего начального состояния, если выбран режим восстановления данных при загрузке компьютера. Выбор данного метода защиты может пригодиться пользователям, которые считают, что данные на их жестком диске никогда не должны изменяться ни при каких условиях.

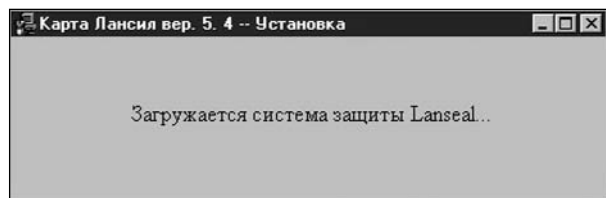


Рис. 2. Установка карты ЛанСил.

За исключением случаев, когда метод защиты отличается от одного из этих трех, каждый метод из Быстрой настройки использует набор параметров по умолчанию, описанный в Табл. 1.

Параметр	Значение
Режим работы	Восстановление
Интервал восстановления	Каждая перезагрузка
Расширенный быстрый 32-битный режим доступа	Да
Закрывать прямой доступ к жесткому диску через порт ввода/вывода	Нет
Восстановить данные BIOS	Нет
Время загрузки	3 секунды
Отобразить быстрое меню операции	Да
Отобразить свою заставку	Нет
Пароль администратора	12345678

Табл. 1. Значения параметров по умолчанию для методов защиты данных.

Секция Установка по выбору.

При выборе этого типа установки, система перейдет к диалогу, показанному на Рис. 4. С помощью этого диалога пользователи могут изменить любые параметры в работе Карты Восстановления Данных ЛанСил для обеспечения такого режима работы, который удовлетворял их потребности в наиболее полной мере.

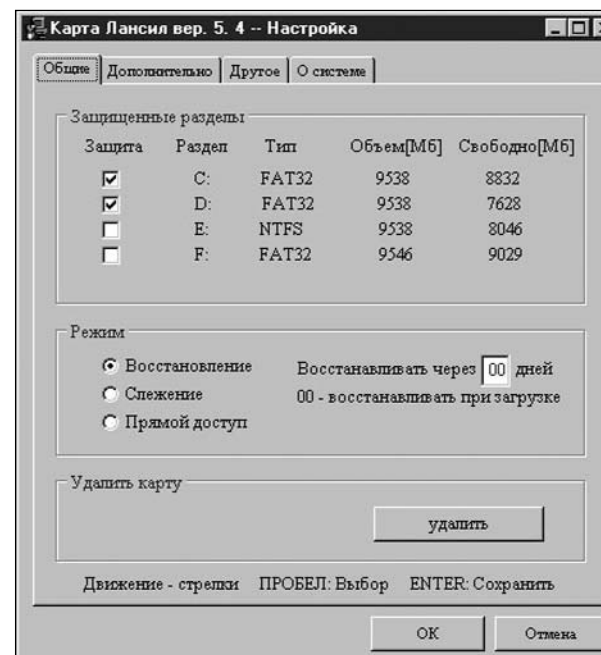


Рис. 4. Диалог настроек системы.

Для описания параметров работы карты ЛанСил обратитесь к разделу **Изменение параметров работы карты ЛанСил.**

После внесения изменений в параметры работы карты, нажмите кнопку **Ok**. Возникнет информационное окно, представленное на Рис. 3, которое сигнализирует, что Карта Восстановления Данных ЛанСил установлена на Вашей системе. В большинстве случаев, время загрузки системы ЛанСил не превышает 3-х секунд.

Секция Другие.

В случае нажатия кнопки Установить позже, программа перейдет из диалога Установка Карты ЛанСил к загрузке операционной системы. При следующем запуске системы, диалог установки системы ЛанСил появится снова.

Глава 3. Изменение параметров работы карты ЛанСил.

Во время перезагрузки компьютерной системы с установленной Картой Восстановления Данных ЛанСил, Вы можете нажать клавишу **Home** для входа в диалог настроек параметров работы сразу после завершения определения оборудования, установленного на компьютере. В данный диалог также можно попасть, нажав на кнопку **Установка по выбору** при начальной установке карты восстановления.

Вкладка Общие.

В данном разделе можно изменить список защищенных разделов жесткого диска, режим работы Карты, а также отменить установку карты ЛанСил. См. Рис. 4.

Секция Защищенные разделы.

В данной секции имеется возможность выбрать разделы, на которые необходимо установить защиту. Также здесь приводится информация о разделах жесткого диска.

Возможно установить или снять защиту на любой из разделов жесткого диска. Для этого необходимо нажать клавишу пробел. После выбора того или иного раздела, если он включается в список защищаемых разделов, рядом с ним появляется галочка. Если же защита снимается, то галочка исчезает.

Рекомендуется оставлять по крайней мере один незащищенный раздел для сохранения временных файлов. Также данный раздел может быть указан для размещения на нем виртуальной памяти.

Секция Режим.

Восстановление.

Информация на жестком диске может быть восстановлена двумя способами.

1. Восстановление при загрузке.

При работе в этом режиме, Карта Восстановления Данных ЛанСил будет защищать информацию на выбранных разделах жесткого диска. Любая операция изменения информации не будет иметь результата, поскольку

данные на диске будут восстановлены до своего исходного состояния при перезагрузке компьютера. Если выбрать опцию **Ничего** в секции **Отображать при запуске** вкладки **Другое**, то обычные пользователи компьютерной системы вообще не заметят наличия установленной карты ЛанСил. Данная возможность может обеспечить высокое быстродействие системы.

2. Восстановление по истечении определенного времени.

При работе в этом режиме Карта Восстановления Данных ЛанСил защищает информацию на жестком диске способом, описанным ниже.

Пользователи могут определить интервал, по истечении которого данные будут восстановлены до начального состояния. Этот интервал может находиться в пределах от 1 до 99 дней. Когда компьютер загружается после истечения этого интервала, например 99 дней, вся информация на защищенных разделах восстанавливается до своего начального состояния, которое она имела при установке карты ЛанСил.

Слежение.

Данный режим работы является главной отличительной особенностью по сравнению с конкурирующими продуктами. Случается, что пользователь не может заранее определить, нужно ли ему внести изменения в информацию, хранящуюся на жестком диске (например, при установке или удалении нового программного обеспечения). Режим слежения предоставляет пользователю возможность выбрать, сохранить сделанные изменения на диске, или нет. Это очень удобно, поскольку пользователь сам может решить, сохранять или очистить изменения в данных, которые изначально не присутствовали на жестком диске. Например, у Вас есть компьютерная игра, которая вызывает конфликт в операционной системы. Как известно, установка большой прикладной программы зачастую требует перезагрузки системы в целом. При работе в режиме восстановления, перезагрузка компьютера приведет к восстановлению информации в исходное состояние, то есть установка программного обеспечения не будет произведена. Если же перейти в режим прямого доступа, то наличие в устанавливаемом программном обеспечении конфликта с операционной системой может привести к сбою в работе системы в целом. В описанной ситуации режим слежения является наиболее безопасным способом для тестирования вновь устанавливаемого программного обеспечения. Если в процессе инсталляции обнаружатся какие-либо проблемы, всегда есть возможность очистить изменения в информации, находящиеся в буфере слежения. После этого данные автоматически вернутся в исходное состояние.

Прямой доступ.

При работе в данном режиме, Карта Восстановления Данных ЛанСил не защищает информацию на жестком диске. Операции с данными происходят так же, как если бы карта ЛанСил не была установлена. Этот режим может использоваться администраторами для установки системного программного обеспечения. После использования этого режима можно опять перейти к режиму восстановления для обеспечения защиты информации. Следует быть очень внимательным при использовании этого режима работы, поскольку какая-либо защита информации отсутствует. Компьютерные вирусы или любая другая непредвиденная операция при работе с жестким диском может нанести серьезные повреждения Вашей системе.

Секция Удалить.

Обратите внимание, что после отмены установки, Карта Восстановления Данных ЛанСил не будет защищать информацию на жестком диске. Важным моментом является то, что после отмены установки карты информация на жестком диске останется неповрежденной.

Если после отмены установки карты восстановления Вы оставите ее в разъеме PCI, то диалог установки системы защиты ЛанСил (см. Рис. 2) появится в процессе следующей загрузки компьютера.

Внимание: перед удалением карты ЛанСил из разъема PCI во избежание поражения электрическим током, убедитесь, что питание компьютера отключено.

Вкладка Дополнительно.

В данном разделе можно настроить параметры доступа к диску, защиты информации в BIOS и обработать информацию, находящуюся в буферной области. Вид системы при работе с этим разделом показан на Рис. 5.

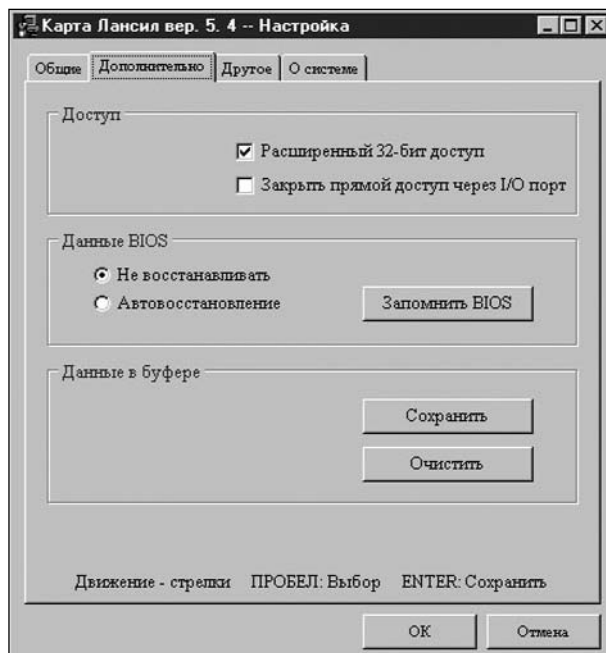


Рис. 5. Вид системы при работе с расширенными возможностями.

Секция Доступ.

Расширенный 32-бит доступ.

По умолчанию включено.

При включении этой опции карта ЛанСил устанавливает драйверы UDMA66 или ATA133 в операционную систему для обеспечения высокоскоростного доступа к жесткому диску.

Закреть прямой доступ через I/O порт.

При включении этой опции Карта Восстановления Данных ЛанСил блокирует доступ неавторизованных пользователей к жесткому диску через прямое обращение к порту ввода-вывода. Это позволяет избежать потери информации в результате использования некоторых программ форматирования жесткого диска на низком уровне.

Секция Данные BIOS.

Не восстанавливать.

По умолчанию выбран этот режим.

При выборе этого режима работы с данными BIOS карта не защищает информацию, находящуюся в памяти BIOS. Любые изменения в этих данных будут произведены.

Замечание. В настоящее время многими ведущими производителями BIOS используются собственные технологии защиты информации (например, Double-BIOS, Safe upgrade и т.д.) для предотвращения воздействия на информацию в BIOS таких программ, как вирус CIH. Исходя из вышеизложенного, для BIOS по умолчанию выбран именно этот режим работы карты ЛанСил.

Автовосстановление.

При выборе этого режима карта ЛанСил будет определять параметры информации, хранящейся в BIOS. Как только будет обнаружено изменение в этих данных, карта восстановления автоматически восстановит их до состояния, в котором они находились в момент установки карты.

Замечание. Как и все аналогичные продукты, Карта Восстановления Данных ЛанСил не может восстановить абсолютно все параметры BIOS, в особенности расширенные параметры. На некоторых компьютерах возможно появление сообщения "Данные BIOS были изменены. Пожалуйста, перезагрузите компьютер". После перезагрузки это сообщение появится снова и снова. Это вызвано особенностями материнской платы Вашего компьютера. Для решения этой проблемы, обратитесь к разделу "Вопросы и ответы (FAQ)".

Запомнить BIOS.

При выборе этого пункта Ваш компьютер будет перезагружен 3 раза для сохранения всех параметров текущей настройки BIOS, чтобы в дальнейшем использовать их для определения наличия изменений в данных BIOS.

Секция Данные в буфере.

Сохранить.

При выборе этого варианта все изменения в данных записываются в защищенные разделы жесткого диска.

Очистить.

При выборе этого варианта все изменения данных в защищенных разделах жесткого диска будут отменены. Все место, занятое под буферную область, будет автоматически освобождено.

Вкладка Другое.

В данном разделе пользователь может изменить свой пароль и выбрать содержимое диалога системы Lanseal, который показывается при запуске компьютера. Общий вид этого раздела показан на Рис. 6.

Изменить пароль.

Паролем администратора системы ЛанСил по умолчанию является комбинация 12345678. Пользователи могут установить свой собственный пароль администратора.

Внимание. Пароль может содержать до 8 символов, включая символы в верхнем и нижнем регистре, а также цифры (регистр символов значения не имеет).

Отображать при загрузке.

Быстрый выбор.

Данный диалог предоставляет возможность пользователю изменить текущий режим работы системы восстановления. Во время отображения этого диалога (по умолчанию 3 секунды) пользователь имеет возможность выбрать любой из доступных режимов при помощи клавиш управления курсором.

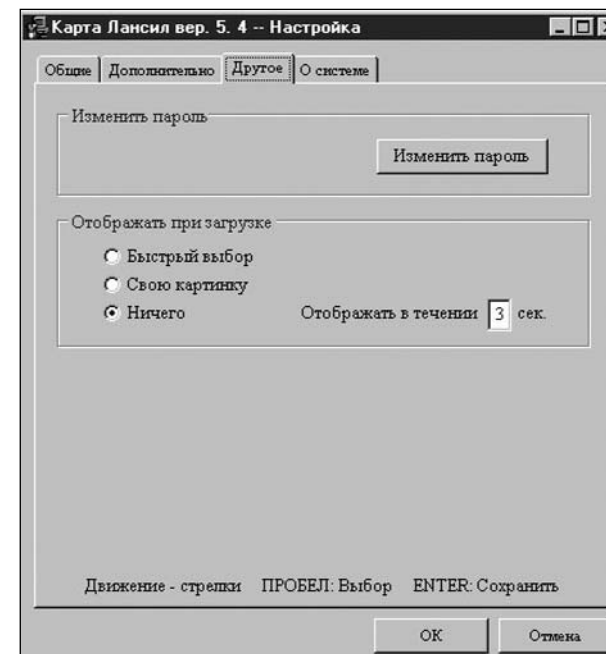


Рис. 6. Диалог дополнительных настроек.

Свою картинку.

Пользователи имеют возможность создать свою собственную заставку и заменить ей диалог быстрого выбора режима работы карты. Данная заставка должна быть 256-цветным bmp-файлом, называться lsrc.bmp и находиться в корневом каталоге раздела C: жесткого диска.

Ничего.

Выбирается по умолчанию. При выборе этого варианта, диалог быстрого выбора режима работы и собственная заставка не отображаются при перезагрузке. В данном случае система выглядит так, как будто Карта Восстановления Данных ЛанСил не установлена. Обычные пользователи не заметят наличия продукта по обеспечению защиты данных в своей системе. Данная возможность обычно широко используется администраторами.

Отображать в течении.

Пользователи могут задавать время отображения собственной заставки или диалога быстрого выбора режима работы. Значение этой величины может находиться в пределах от 1 до 9 секунд. Значением по умолчанию является 3 секунды. Если этого времени окажется мало для того, чтобы успеть нажать клавишу **Home** для входа в диалог установки параметров системы, рекомендуется его увеличить.

Глава 4. Быстрый выбор режима работы и обработка данных.

Диалог быстрого выбора режима работы.

В случае, если был выбран один из режимов быстрой установки Карты Восстановления Данных ЛанСил, или же при установке по выбору был включен режим отображения диалога быстрого выбора режима работы системы восстановления, то при каждой загрузке компьютера отображается диалог, приведенный на Рис. 7.

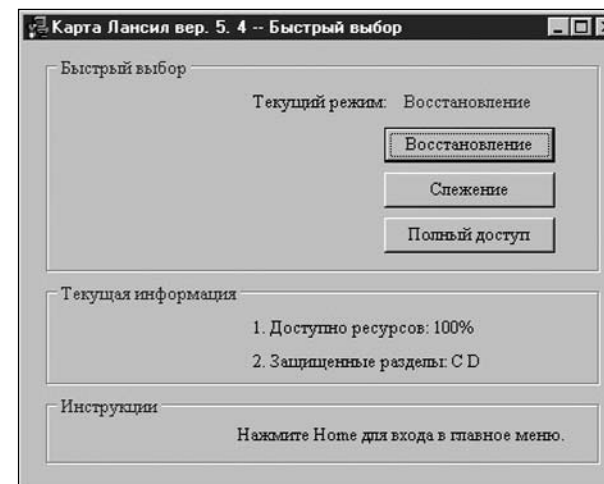


Рис. 7. Диалог быстрого выбора режима работы.

Кроме того, время отображения этого диалога может быть изменено в диалоге настроек системы на вкладке "Другое". Значением по умолчанию является 3 секунды. Если за это время не будет нажато ни одной клавиши на клавиатуре, то произойдет переход к загрузке операционной системы с использованием выбранного режима работы системы защиты информации.

Секция Быстрый выбор.

В данном разделе отображается текущий режим работы системы восстановления информации. Пользователь имеет возможность изменить этот режим в соответствии со своими требованиями, не входя в диалог настроек параметров работы карты ЛанСил. Следует отметить, что это изменение режима работы будет относиться только к последующей загрузке компьютера. После перезагрузки компьютера режим работы системы восстановления информации будет вновь выбран в соответствии с настройками, указанными в диалоге настроек системы ЛанСил (на вкладке Общие). Для более подробного описания настроек работы системы ЛанСил см. раздел "Изменение параметров работы карты ЛанСил."

Секция Текущая информация.

В данном разделе выводится информация о текущем состоянии буферной области, в частности, отображается процент свободного пространства. 100% означает, что буферная область свободна от информации.

Также здесь приводится информация о разделах жесткого диска, защищенных Картой Восстановления Данных ЛанСил.

Обработка данных.

В случае, когда пользователь внес некоторые изменения в данные на жестком диске (например, установил или удалил программное обеспечение и т.д.), находясь в режиме слежения за информацией системы ЛанСил, а затем перезагрузил компьютер, возникает диалог обработки данных. Это необходимо, чтобы пользователь мог иметь возможность обработать информацию, находящуюся в буферной области. Этот диалог возникает также в случае, когда изменяется режим работы системы восстановления информации из режима слежения в один из двух других возможных режимов в случае наличия информации в буфере изменений. Общий вид диалога приведен на Рис. 8.

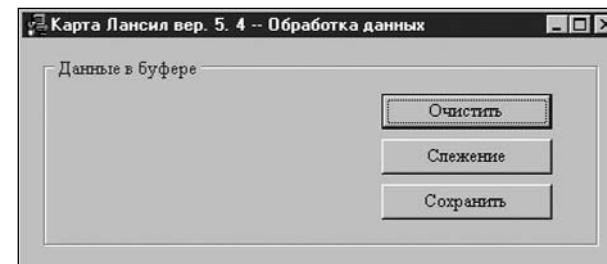


Рис. 8. Диалог обработки данных.

Очистить.

В случае нажатия на эту кнопку карта ЛанСил уничтожит всю информацию, находящуюся в буферной области. После этого компьютер перейдет к загрузке операционной системы. Данный случай очень похож на работу системы в режиме восстановления информации. Каждый раз при загрузке компьютера в режиме восстановления информации, система ЛанСил уничтожает все данные в буферной области.

Слежение.

В случае нажатия на эту кнопку карта ЛанСил продолжит сохранять данные в буферной области. Пользователь может использовать эту возможность для тестирования программного обеспечения, которое потенциально может нанести вред информации на жестком диске. В этом случае пользователи могут стереть или записать всю информацию из буферной области после завершения тестирования.

Сохранить.

В случае нажатия на эту кнопку карта ЛанСил сохранит всю информацию из буферной зоны. После завершения этой операции начнется загрузка операционной системы и все измененные данные станут частью защищаемой информации на соответствующих разделах жесткого диска.

Предупреждение: Старайтесь избегать хранения больших объемов информации в буферной зоне, поскольку это ведет к проблеме в различии полезной и ненужной информации. Кроме того, компьютерная система автоматически перезагружается при переполнении буферной области.

Глава 5. Вопросы и ответы (FAQ).

Вопрос № 1.

В: После установки карты ЛанСил в разъем PCI диалог установки системы ЛанСил не появляется.

О: Проверьте правильность установки карты. Попробуйте использовать другой разъем PCI.

Включите компьютер, нажмите клавишу Del или F2 для входа в настройку BIOS. Затем включите опцию **Boot from LAN/Network** в разделе BIOS FEATURES SETUP и установите опцию **Boot Sequence** в положение **LAN/ZIP** или в **Boot Other Device**.

Вопрос № 2.

В: После включения компьютера система не загружается, отображается только мигающий курсор в левом верхнем углу пустого экрана. Или отображается сообщение **Failed to load Lanseal card**.

О: Отключите опцию **Virus Warning** в настройках BIOS.

Возможно, что в загрузочном разделе Вашего жесткого диска присутствуют вирусы. В этом случае загрузите Вашу систему с чистого загрузочного флоппи-диска или CD-ROMа. Очистите Вашу систему от вирусов и попытайтесь снова установить систему Lanseal.

Вопрос № 3.

В: После установки карты ЛанСил скорость загрузки компьютера заметно снизилась.

О: Данная проблема часто встречается на системах с установленной BIOS производства PHOENIX. Нажмите клавишу F2 или Del для входа в управление BIOS. Затем выберите пункт **Bootable Add-in Card prior to all Hard Drive** в меню **Boot**.

Вопрос № 4.

В: После установки карты ЛанСил в разъем PCI система не загружается. Диалог установки карты ЛанСил не отображается, отображается некорректный логотип операционной системы, при перезагрузке возникает сообщение **Disk boot failure, insert system disk and press Enter**.

О: Данные проблемы могут возникнуть из-за совместимости с картой ЛанСил. Карта ЛанСил имеет 4 встроенных метода загрузки для обеспечения совместимости с материнскими платами различных производителей. Как только завершится физическое тестирование системной памяти, нажмите комбинацию клавиш **Alt+1** или **Alt+2** или **Alt+3** или **Alt+4**. После этого система может зависнуть. Данными действиями выбирается один из встроенных методов загрузки карты ЛанСил. Перезагрузите Ваш компьютер, чтобы определить, осталась ли эта проблема. Если осталась, попробуйте другую комбинацию клавиш.

В случае, если все эти методы не помогли, а компьютер загружается нормально после извлечения карты, пожалуйста сообщите Вашему поставщику детальную информацию о компьютере, включая производителя материнской платы, модель видеоадаптера и жесткого диска. Мы постараемся решить эту проблему как можно скорее.

Вопрос № 5.

В: Утерян пароль администратора системы ЛанСил.

О: Если у Вас установлена операционная система Windows95/98, перезагрузите Ваш компьютер и нажмите **F8** для входа в меню загрузки. Выберите пункт "Только командная строка" для входа в режим MS-DOS. Если у Вас установлена система WindowsME/NT/2000/XP, Вам необходимо использовать загрузочную дискету или CD-ROM для входа в режим чистого MS-DOS. Запустите программу getpsw.exe с диска, поставляемого вместе с картой ЛанСил (данная программа также доступна для загрузки на нашем веб-сайте). После получения зашифрованной строки, обратитесь к нашему региональному представителю. Он предоставит Вам информацию о пароле в кратчайший срок.

Другой вариант:
Выключите компьютер, извлеките карту ЛанСил. Войдите в режим чистого MS-DOS. Запустите программу remove.exe (поставляется вместе с картой и доступна для загрузки на web-сайте). После удаления системы ЛанСил, Вы можете заново установить карту с паролем администратора по умолчанию.

Вопрос № 6.

В: Карта установлена корректно, но после отображения диалога быстрого выбора режима работы происходит переход к диалогу настроек параметров работы системы ЛанСил. После повторной установки и перезагрузки, все повторяется снова.

О: Это вызвано наличием фрагментов информации от другой карты восстановления или же от карты восстановления предыдущей версии. Пожалуйста, выключите Ваш компьютер, удалите карту ЛанСил, загрузите компьютер в режиме чистого MS-DOS и запустите программу remove.exe с дискеты, поставляемой с картой восстановления ЛанСил. После отмены установки карты ЛанСил, снова установите ее шаг за шагом.

Внимание! Если на Вашем компьютере установлена операционная система Windows ME/NT/2000/XP, то Вам необходимо использовать загрузочную дискету или CD-ROM для загрузки соответствующей версии MS-DOS. После этого Вы можете запустить программу remove.exe для отмены установки карты ЛанСил.

Вопрос № 7.

В: В процессе установки карты ЛанСил возникает сообщение *Unsupported FAT was detected* или *Illegal FAT was detected, can not load Lanseal card* и продолжение установки невозможно.

О: Данные сообщения свидетельствуют о наличии ошибок в загрузочном секторе Вашего жесткого диска. Это может быть вызвано следующими причинами:

- Физическим повреждением жесткого диска. Запустите программу проверки жесткого диска (например, scandisk). В случае обнаружения сбойных секторов, замените жесткий диск.
- На жестком диске установлено слишком много операционных систем.
- Операционная система была установлена с использованием программы Ghost или другой backup-программы.
- Установлена система управлением загрузочным сектором (например, Boot Manager).

Измените деление диска на разделы и отформатируйте жесткий диск. После этого установите операционную систему обычным способом и установите карту ЛанСил.

Внимание! Не забудьте сохранить важную информацию перед изменением разделов жесткого диска и форматированием.

Вопрос № 8.

В: После установки карты ЛанСил при загрузке возникает сообщение *CMOS data has been changed* и происходит автоматическая перезагрузка компьютера. Однако, при последующем запуске компьютера все повторяется снова.

О: Это может происходить из-за BIOS, установленной на Вашей материнской плате. Перезагрузите компьютер, нажмите **Del** или **F2** для входа в настройку BIOS. Выберите **Exit Without Saving**, а затем **Yes**. Система ЛанСил выдаст диалог быстрого выбора режима работы. Нажмите клавишу **Home** и введите пароль администратора. Вы попадете в диалог настроек работы системы ЛанСил. В меню **Дополнительно** установите опцию **Do not recover** ("Не восстанавливать") для настроек BIOS.

Пожалуйста, проинформируйте Вашего поставщика о BIOS, установленной на Вашем компьютере, включая информацию о типе, версии, дате и т. д. Мы постараемся решить эту проблему в кратчайшие сроки.

Вопрос № 9.

В: После некоторого времени нормального функционирования, возникает голубой экран или сообщение *All recent data changes will be cleared because buffer area has been used up*, и компьютер зависает. После перезагрузки компьютера, вся информация восстанавливается до своего начального состояния.

О: Динамический буфер используется некоторыми программами, работающими в фоновом режиме. Эти программы постоянно используют буфер, что приводит к его переполнению. Рекомендуется не использовать эти программы и некоторые другие, резидентно выполняемые в памяти (такие как Norton virus monitor, программы слежения за памятью, программы фильтрации файлов cookie и др.).

Рекомендуется записывать или очищать содержимое буфера, когда он заполнится на 50%. Процент заполнения буфера можно контролировать с помощью программы WinCtrl.

Приложение 1. Спецификации.

Поддерживаемые операционные системы	MS-DOS, Win3.X / 9.X / ME / NT / 2000 / XP
Разъем расширения	PCI 32 bit
Поддерживаемые жесткие диски	IDE / EIDE / ATA133 / SCSI
Поддерживаемое оборудование	IBM PC совместимый / 80386 и выше
Восстановление данных BIOS	Да
Plug and Play	Да
Установка	Быстрая установка / Установка по выбору / Отложенная установка
Защита нескольких разделов	Да
Сохранение оригинальных данных	Любой тип установки может защитить информацию на системном разделе C:, а также на любом другом разделе жесткого диска
Поддерживаемые типы BIOS	Любой известный тип BIOS
Физические размеры	79,0 мм X 40,1 мм
Рабочая температура	0 C - 70 C
Влажность	10% - 90%
Рабочее напряжение	+5V±5% @ 650 mA макс.
Высокоскоростной доступ	Поддержка 32-разрядного доступа на уровне ядра. Поддержка UDMA 66/100

Динамическое выделения буфера	Интеллектуальное определение зоны для хранения изменений
Возможность скрытой работы	Да. Конечные пользователи не замечают установленной системы.
Отображение своей заставки	При загрузке отображается заставка пользователя
Выбор времени отображения диалога / заставки	1 - 9 секунд.
Защита паролем	Требуется пароль администратора системы для внесения реальных изменений в данные на жестком диске.
Тип жестких дисков	Поддерживаются жесткие диски любого объема.
Установка времени до восстановления	Восстановление при каждой загрузке компьютера / Восстановление через 1 - 99 дней.
Отмена установки	Данные останутся в том же состоянии, что и перед установкой карты.
Функция WinCtrl	Все операции с картой Lanseal могут выполняться под управлением операционной системы.
Функция LanCtrl	Возможна интеграция с программным обеспечением сетевого контроля и администрирования.

Приложение 2. Техническая поддержка.

Компания Инновационные Технологии ЛанСил предоставляет доступ к технической поддержке с помощью широкого спектра вариантов поддержки.

Информация, содержащаяся в данном приложении является актуальной на момент публикации. Для получения самой свежей информации, рекомендуем Вам обращаться на web-сайт компании Инновационные Технологии ЛанСил.

Сервисы, предоставляемые для поддержки пользователей.

Компания Инновационные Технологии ЛанСил предлагает техническую поддержку, 24 часа в сутки, 7 дней в неделю, 365 дней в году с использованием следующих сервисов:

- World Wide Web сайт.
- Служба поддержки с использованием электронной почты.
- Автоматизированная служба поддержки с использованием факсимильной связи.
- Служба поддержки по телефону.

Web-сайт.

Доступ к самой свежей информации от компании Инновационные Технологии ЛанСил возможен через web-сайт, расположенный по адресу <http://www.lanseal.ru>. Данный web-ресурс предоставляет доступ к самой свежей информации о решениях и технологиях, службам поддержки пользователей, новостям компании, технической документации. Здесь Вы также можете загрузить программное обеспечение, материалы, касающиеся нашей продукции, последние драйверы и рекламные материалы.

Электронная почта.

Вы можете использовать следующий адрес электронной почты: info@lanseal.ru для того, чтобы информировать нас о проблемах, возникших в процессе эксплуатации карты восстановления информации Lanseal, а также чтобы получить рекомендации по их преодолению. Наши специалисты постараются дать Вам ответ как можно быстрее, и мы свяжемся с Вами наиболее быстрым способом в случае экстренной необходимости.